

Slecht zicht

Afgelopen zomer verscheen er op het Facebook gedeelte van de Toerzeilers website een verhaal van iemand op de brug van een zeeschip over een near miss bij slecht zicht in de buurt van Zeebrugge. Twee grote zeeschepen een inkomend en de ander



uitgaand van Zeebrugge zien een zwak radar signaal waarvan niet duidelijk is wat het is. Pas nadat Zeebrugge Port Control hem had opgeroepen antwoordde het jacht. Uit hun antwoord bleek dat ze niet door hadden dat er twee zeeschepen erg dicht bij hun in de buurt waren. Het is goed afgelopen omdat het uitgaande schip vaart minderde en een uitwijkmanoeuvre maakte.

Wat had het jacht kunnen doen om dit te voorkomen?

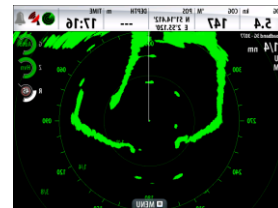
Wat betreft uitrusting:

In het ideale geval heb je het volgende bij de stuurstand of in de kajuit:

- AIS, bij voorkeur een transponder
- RADAR
- Extra marifoon of luidspreker in de kuip.



Niet iedereen kan of wil al die zaken aan boord hebben, maar een goede radarreflector is toch wel het minimum. Een test hier van in de Waterkampioen is te vinden op:



http://www.anwbwatersport.nl/assets/files/Waterkampioen/radarreflectoren_wk3-4_2008.pdf En een AIS ontvanger is er al voor zo'n €200.

Wat betreft handelingen:

Geef geregeld je positie, koers en snelheid door op kanaal 16 of het kanaal van het betreffende gebied. Dit is zeker van belang als je geen AIS transponder hebt.

Reageer via de marifoon als je een misthoorn hoort.

Gebruik in slecht zicht de navigatieverlichting.

Het is duidelijk dat in dit soort omstandigheden een goed gebruik van de marifoon essentieel is. Er worden elk jaar diverse cursussen gegeven in het DSC/marifoongebruik voor het geval je je onzeker voelt in het gebruik er van of je je kennis op dit gebied wil opfrissen.